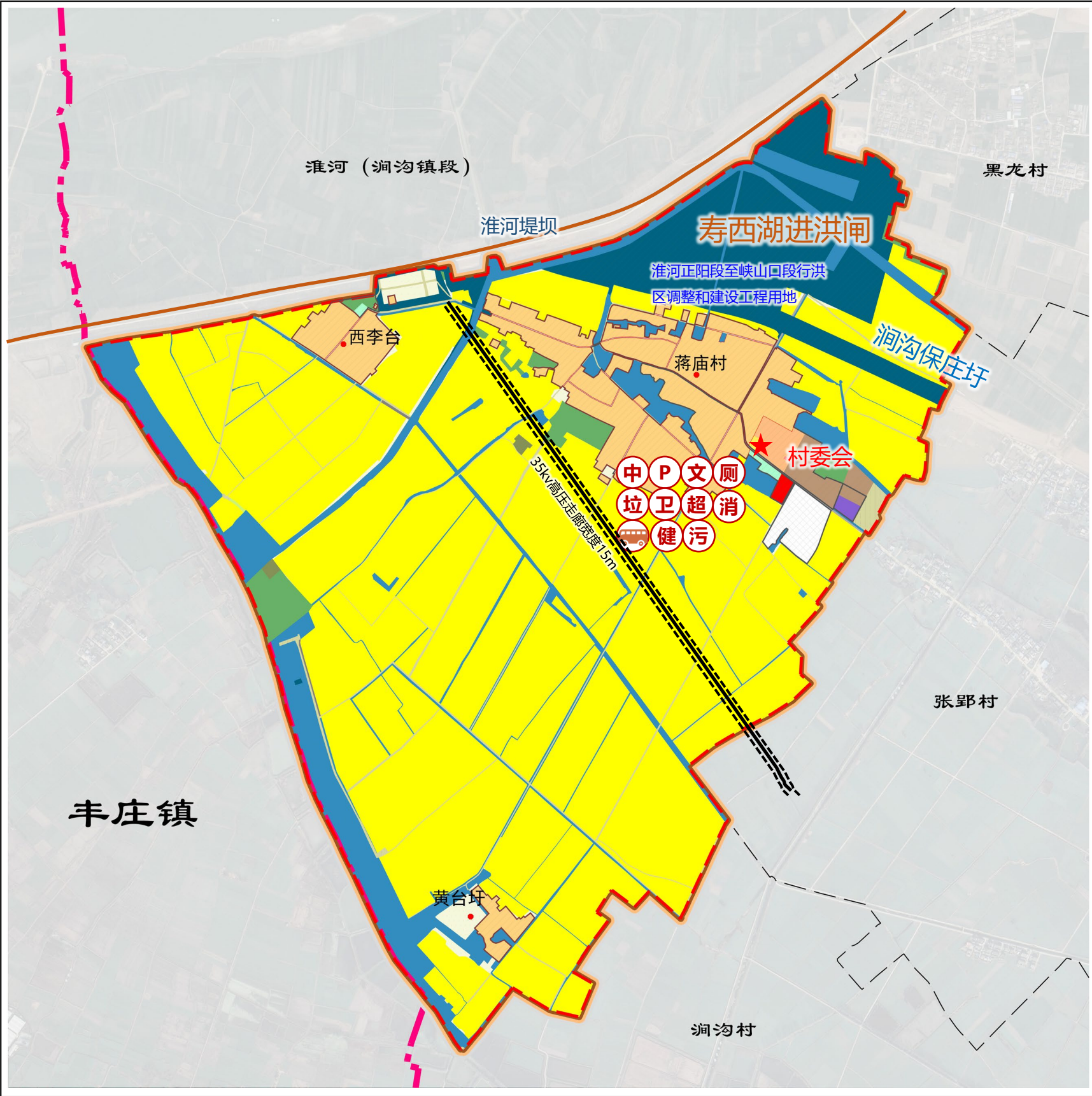


蒋庙村

寿县涧沟镇蒋庙村村庄规划(2021-2035年)

村域国土空间规划图



村庄在乡镇的位置

风玫瑰比例尺

规划地类	规划基期年(2020年)		规划期末年(2035年)			
	面积(公顷)	占比(%)	面积(公顷)	占比(%)		
国土总面积	433.83	100.00	433.83	100.00		
耕地(01)	319.11	73.56	280.10	64.55		
林地(03)	8.05	1.86	6.92	1.59		
草地(04)	0.05	0.01	0.05	0.01		
农业设施建设用地(06)	乡村道路用地(060101)	7.25	1.67	7.11	1.64	
	种植设施建设用地(0602)	0.11	0.03	0.08	0.02	
	畜禽养殖设施建设用地(0603)	0.00	0.00	0.88	0.2	
	水产养殖设施建设用地(0604)	0.11	0.03	0.08	0.02	
城乡建设用地	居住用地(07)	农村宅基地(0703)	36.36	8.38	37.59	8.66
		农村社区服务设施用地(0704)	0.16	0.04	0.16	0.04
	村庄内部道路用地(060102)		0.81	0.19	0.81	0.19
	公共管理与公共服务用地(08)	中小学用地(080403)	1.59	0.37	1.57	0.36
		医疗卫生用地(0806)	0.00	0.00	0.02	0
	商业服务业用地(09)	商业用地(0901)	0.00	0.00	0.39	0.09
	绿地与开敞空间用地(14)	广场用地(1403)	0.00	0.00	0.42	0.1
	工矿用地(10)	工业用地(1001)	3.97	0.92	2.87	0.66
	仓储用地(11)	物流仓储用地(1101)	0.00	0.00	0.39	0.09
	留白用地(16)		0.00	0.00	2.94	0.68
	村庄范围内(203)的其他用地		5.69	1.31	0.00	0.00
	区域基础设施用地	交通运输用地(12)	公路用地(1202)	0.96	0.22	0.65
公用设施用地(13)		水工设施用地(1312)	0.86	0.2	39.68	9.16
	特殊用地(15)	殡葬用地(1506)	0.00	0.00	0.43	0.10
		坑塘水面(1704)	31.00	7.15	32.68	7.53
	陆地水域(17)	沟渠(1705)	17.76	4.09	18.00	4.15

图例

水田	旱地	水浇地	果园	乔木林地	其他林地	其他草地	村庄用地	村庄内部道路用地	种植设施建设用地	畜禽养殖设施建设用地	水产养殖设施建设用地	农村宅基地	农村社区服务设施用地	中小学用地	医疗卫生用地	社会福利用地	工业用地	商业用地	采矿用地	公路用地	供水用地	水工设施用地	殡葬用地	沟渠	物流仓储用地	公用设施用地	通信用地	坑塘水面	广场用地	留白用地	宅基地控制线
村庄建设用地控制线	卫生室	健身活动广场	村委会	公交站	文化活动室	养老设施																									

寿县涧沟镇蒋庙村村庄规划(2021-2035年)

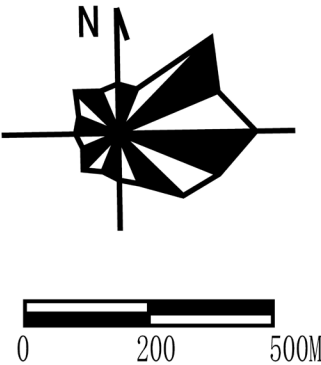
重点区域规划图则



村庄在乡镇的位置



风玫瑰比例尺



重要控制指标一览表

建设要求主要有：

- 1) 沿水体建房要求：池塘周边预留3米以上，在此范围内村民不得随意搭建建筑；
- 2) 沿路建房要求：新（改、扩）建建筑后退乡道20米以上，村庄干路3米以上、支路1米以上。
- 3) 其他要求：允许新建村民住宅；新增宅基地需满足“一户一宅”政策，宅基地应控制在160m²以内，建筑层数不超过3层，同时满足其他要求；允许在划定的村庄管控范围内，满足规划及用地条件的情况下，可使用村庄集体土地进行建房；可申请原址改建，建筑高度控制12米以内，层数控制3层以内，同时满足其他建设要求；无房户或不进行翻建的危房户可申请提前安置，采用安置房方式，危房户退出原宅基地；新建和改建建筑应尽可能采用坡屋顶。

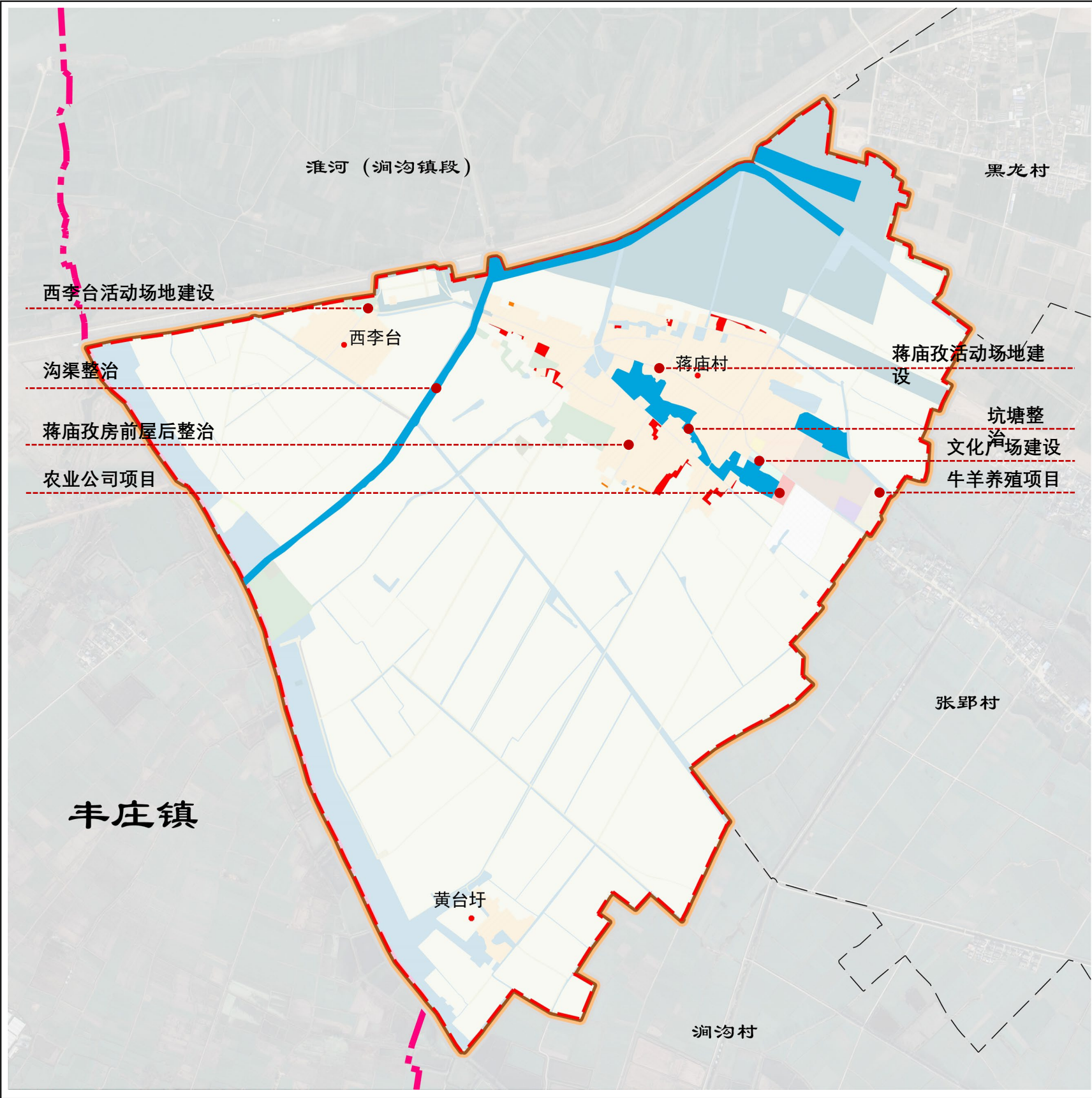
村庄类型	自然村	管控类型	提升型
规划基年	2021年	规划期限	2035年
规划居民点面积	39.35公顷	规划户数	880户
主要公共服务设施	若干健身活动场地、公厕等。		

图例

- 1 菜园
- 2 水系整治
- 3 公共活动场地
- 4 房前屋后绿化
- 5 村庄标识出入口
- 6 沿路环境整治
- 7 清真寺
- 8 蒋庙逸夫学校
- 9 卫生室
- 1 文化广场
- 1 骨粉厂
- 1 农副加工企业
- 1 仓储公司
- 1 养殖公司
- 1 农业公司
- 1 留白用地

寿县涧沟镇蒋庙村村庄规划(2021-2035年)

近期建设项目（工程）规划图



村庄在乡镇的位置

风玫瑰比例尺

0 200 500M

序号	项目类型	项目名称	建设内容	用地规模 (公顷)	投资估算 (万元)	建设主体
1	生态修复	沟渠环境整治	排灌渠、沟塘等水环境修复	2.0	20	村委和 镇人民政府
2		坑塘环境整治	水塘等水环境修复	3.2	30	
3	人居环境	文化广场	文化广场建设	0.32	12	
4		活动场地	西李台活动场地建设	0.10	3	
5		房前屋后整治	房前屋后绿化、道路绿化、村庄水边绿化	--	50	
6	产业发展	农业公司	结合“互联网+农业”发展，提升农业建设	--	100	企业或者个人
7		牛羊养殖	牛羊养殖项目	--	200	
总计					415	

图例

用途分区管制规则

规划期内在国土空间上进行的各类活动应按照以下规则进行，确需改变用途的，应按照国家及安徽省、淮南市及寿县相关规定，对规划进行调整或修改。涉及永久基本农田、生态保护红线、历史文化保护线等有关控制线的，按照国家和安徽省有关要求进行管控。位于村庄建设边界外的村庄建设用地，在规划期内优先考虑按照实际情况逐步撤并，暂时不能撤并的，应保留现状用地规模和范围，不得扩大。

1.耕地。本村耕地保有量280.10公顷，划定永久基本农田275.53公顷。永久基本农田重点用于粮食生产，高标准农田原则上全部用于粮食生产，一般耕地主要用于粮食和棉、油、糖、蔬菜等农产品及饲草饲料生产，在不破坏耕地耕作层且不造成耕地地类改变的前提下，可以适度种植其他农作物。禁止非农建设和破坏耕作层、改变耕地地类的农业生产活动。

2.园地。本村无园地。

3.林地。本村林地6.92公顷。主要用于生长乔木、竹类、灌木，禁止非农建设。公益林或生态保护红线范围内的林地禁止改变用途。

4.草地。本村草地0.05公顷。主要用于生长草本植物，禁止非农建设。生态保护红线范围内的草地禁止改变用途。

5.湿地。本村内无湿地。

6.农业设施建设用地。本村农业设施建设用地1.04公顷。主要用于建设为农业生产、农村生活服务的乡村道路用地以及种植设施、畜禽养殖设施、水产养殖设施，禁止非农建设。

7.居住用地。本村居住用地37.59公顷。主要用于村庄住宅及其居住生活配套的社区服务设施建设。

8.公共管理与公共服务用地。本村公共管理与公共服务用地1.59公顷。

主要用于党群服务、文化、教育、体育、卫生、社会福利等机构和设施建设。

9.商业服务业用地。本村商业服务业用地0.39公顷。主要用于商业、商务金融以及娱乐康体等设施建设。

10.工矿用地。本村工业用地2.87公顷。主要用于工业生产。

11.交通运输用地。本村交通运输用地0.65公顷。主要用于公路以及交通场站等交通运输设施及其附属设施建设。

12.公用设施用地。本村公用设施用地39.68公顷。主要用于城乡和区域基础设施的供水、排水、供电、供燃气、供热、通信、邮政、广播电视、环卫、消防、干渠、水工等设施建设。

13.绿地与开敞空间用地。本村绿地与开敞空间用地0.42公顷。主要用于村庄建设用地范围内的公园绿地、防护绿地、广场等公共开敞空间。

14.特殊用地。共计0.48公顷，主要为服务村庄的宗教场所及墓地。

15.留白用地。本村留白用地2.94公顷。待用地性质明确后可按要求使用。在用地性质明确前，按现状地类使用，不得闲置浪费。

16.陆地水域。本村陆地水域50.68公顷，主要为村域内的坑塘水面、沟渠等人工陆地水域。坑塘水面、沟渠禁止非农建设。